



Impressora Elgin L42

A Impressora Térmica de Etiquetas Elgin L42 foi desenvolvida para reduzir custos, aumentar a eficiência e oferecer um design compacto. A Elgin L42 é ideal para quem precisa imprimir informações que não precisam durar muito tempo, como cupons de recebimento ou para conferência.

MANUAL DO USUÁRIO

IMPRESSORA DE ETIQUETAS

L42-DT



REVISÕES

VERSÃO	DATA	ALTERAÇÃO	RESPONSÁVEL
1.0	06/12/2017	Versão inicial	Rafael T.
2.0	05/12/2018	Tradução telas L42DT Utility	Rafael T.
2.1	16/03/2020	Correção da Pinagem do Cabo Serial	Rafael T.

CONTEÚDO

1.	INTRODUÇÃO	4
2.	INFORMAÇÕES IMPORTANTES.....	4
2.1	PRECAUÇÕES DE SEGURANÇA.....	4
2.2	PRECAUÇÕES DE OPERAÇÃO.....	4
2.3	PRECAUÇÕES DE ARMAZENAMENTO	4
3.	CONTEÚDO DA CAIXA	5
4.	IDENTIFICANDO AS PARTES DA IMPRESSORA.....	6
5.	FUNÇÕES DO BOTÃO “FEED”	7
6.	FUNÇÕES DOS LEDS.....	8
7.	INSTALAÇÃO E OPERAÇÃO	9
7.1	PREPARANDO PARA IMPRIMIR	9
7.2	INSTALANDO O ROLO DE ETIQUETAS.....	10
7.3	SOFTWARE UTILITÁRIO: “ L42DT UTILITY ”	11
7.3.1	CONFIGURANDO O TIPO DE SENSOR	12
7.4	CALIBRAÇÃO DE ETIQUETAS.....	14
8.	INSTALAÇÃO DE SOFTWARE E DRIVER.....	15
9.	LIMPEZA	15
9.1	LIMPANDO A CABEÇA DE IMPRESSÃO E O ROLO DE BORRACHA	15
9.2	LIMPANDO A IMPRESSORA	16
10.	DEFEITOS E SOLUÇÕES FREQUENTES.....	17
11.	APÊNDICES	18
11.1	PINAGEM DO CABO SERIAL.....	18

1. INTRODUÇÃO

Parabéns por escolher a impressora de etiquetas e códigos de barras ELGIN L42 DT. A partir de agora você conta com o nosso compromisso de oferecer produtos de alta qualidade e que sejam fáceis de usar e manter. Este manual contém informações sobre o uso correto e as melhores práticas a seguir para que seu equipamento funcione corretamente e por muito tempo.

2. INFORMAÇÕES IMPORTANTES

Antes de utilizar esta impressora, leia cuidadosamente as instruções a seguir para evitar quaisquer danos pessoais ou ao equipamento.

2.1 PRECAUÇÕES DE SEGURANÇA

- 1- Use somente a fonte de alimentação que acompanha a impressora (original de fábrica), pois o uso de fontes não adequadas, pode ocasionar fogo ou até mesmo explosão.
- 2- Nunca opere o equipamento com as mãos molhadas.
- 3- Aos desconectar os cabos na impressora, segure sempre pelos conectores. Pois ao puxar diretamente o fio, pode causar sérios danos ao cabo ou ao próprio equipamento.

2.2 PRECAUÇÕES DE OPERAÇÃO

- 1- Água e qualquer tipo de líquido **nunca** devem ser derramados diretamente na impressora, isto pode causar danos irreparáveis.
- 2- Nunca abra a impressora durante a impressão, isto pode resultar em danos ao mecanismo de impressão.
- 3- Se estiver utilizando a interface serial, não desconecte o cabo de comunicação durante o trabalho de impressão, caso contrário, informações da impressão podem ser perdidas.
- 4- Temperaturas muito altas (acima de 45°C) ou muito baixas (abaixo de 5°C), podem alterar a qualidade da impressão.
- 5- Etiquetas de má qualidade ou fora do período de validade, podem afetar drasticamente a qualidade da imagem impressa. Certifique-se sempre de usar materiais de boa qualidade, para obter o melhor resultado de impressão.

2.3 PRECAUÇÕES DE ARMAZENAMENTO

- 1- A L42DT deve ser armazenada em um ambiente com temperatura entre - 40° e 60°C, e umidade relativa entre 5% e 95%.
- 2- Etiquetas devem ser armazenadas em local com temperatura “ambiente”, longe da luz solar.

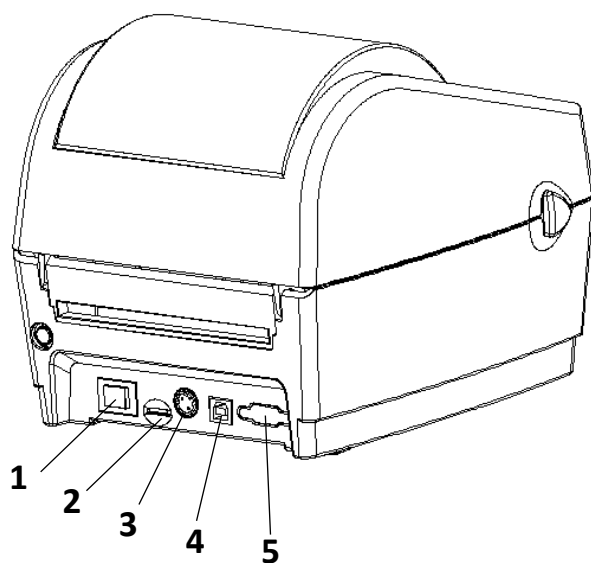
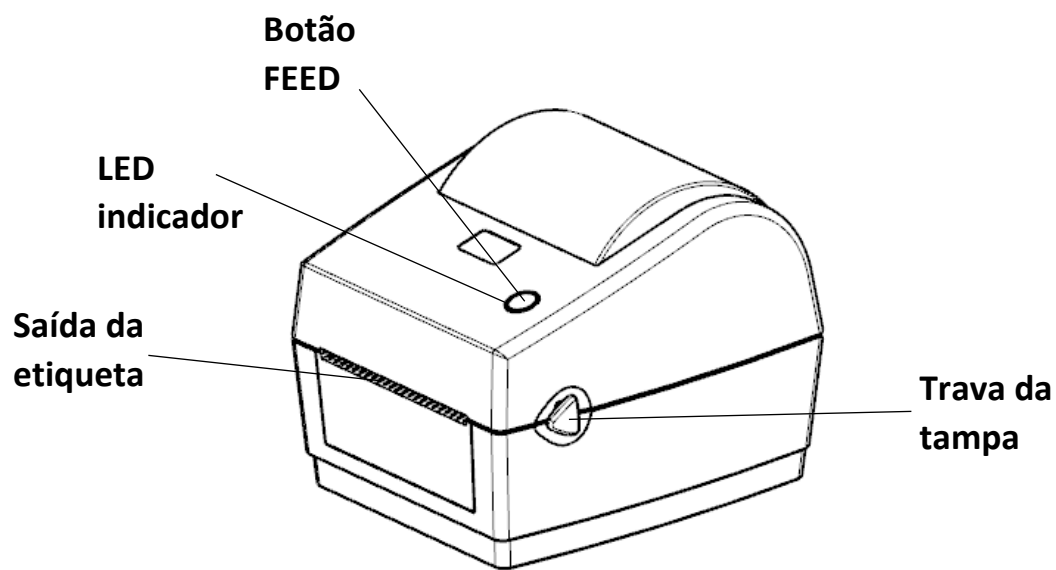
3. CONTEÚDO DA CAIXA

- IMPRESSORA L42 DT
- FONTE DE ALIMENTAÇÃO
- CABO DE FORÇA
- EIXO P/ ROLO DE ETIQUETAS, C/ 2 BATENTES LATERAIS
- CABO USB
- CABO SERIAL RS-232
- CD DE INSTALAÇÃO
- GUIA RÁPIDO

Nota:

Os itens inclusos podem sofrer alterações sem aviso prévio.

4. IDENTIFICANDO AS PARTES DA IMPRESSORA



- 1- Chave Liga/Desl.
- 2- Entrada Cartão SD
- 3- Conector da Fonte
- 4- Porta USB
- 5- Porta Serial RS-232

5. FUNÇÕES DO BOTÃO “FEED”

OPERAÇÃO	COR DO LED INDICADOR	EXPLICAÇÃO
Apertar e soltar o botão	Azul	Quando a impressora está ociosa: Avança uma etiqueta em branco. Quando a impressora está imprimindo: Pausa o trabalho de impressão.
Ligar a impressora mantendo o botão pressionado, e soltar quando estiver com:	Vermelho (piscando)	CALIBRAÇÃO: Faz a leitura do tamanho da etiqueta que está sendo utilizada.
	Roxo (piscando)	CALIBRAÇÃO, AUTO-TESTE e MODO DUMP: Faz a leitura da etiqueta, imprime as configurações internas e entra no modo “DUMP”. Para voltar ao funcionamento normal deve-se desligar e ligar a impressora.
	Azul (piscando)	DEFAULT DE FÁBRICA: restaura as configurações de fábrica, e apaga quaisquer configurações da memória DRAM.

*** Antes de realizar a calibração, certifique-se de a impressora está configurada para utilizar o tipo correto de etiqueta (GAP ou Tarja Preta ou Continua). Veja mais detalhes no capítulo “L42DT Utility”.

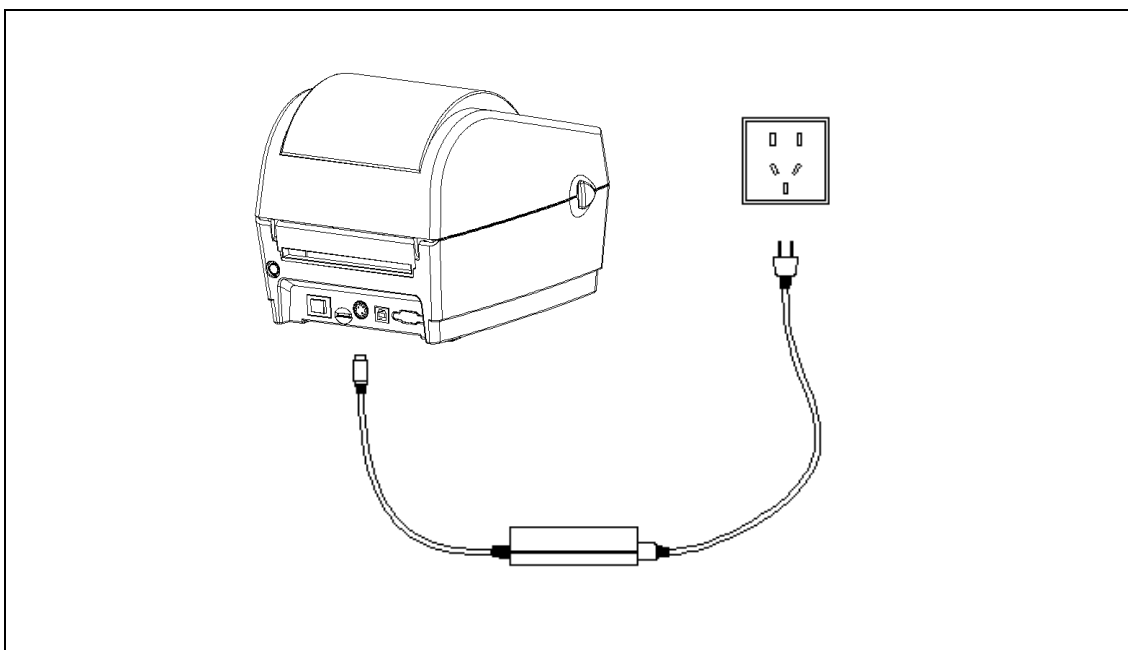
6. FUNÇÕES DOS LEDS

COR	Explicação
Azul (sólido)	Impressora pronta para uso.
Azul (piscando)	Recebendo dados do PC, ou impressora em Pausa.
Roxo	Apagando dados na memória da impressora.
Vermelho (sólido)	Tampa aberta.
Vermelho (piscando)	Erro: tampa aberta, ou papel acabou ou papel está fora do sensor de etiquetas.

7. INSTALAÇÃO E OPERAÇÃO

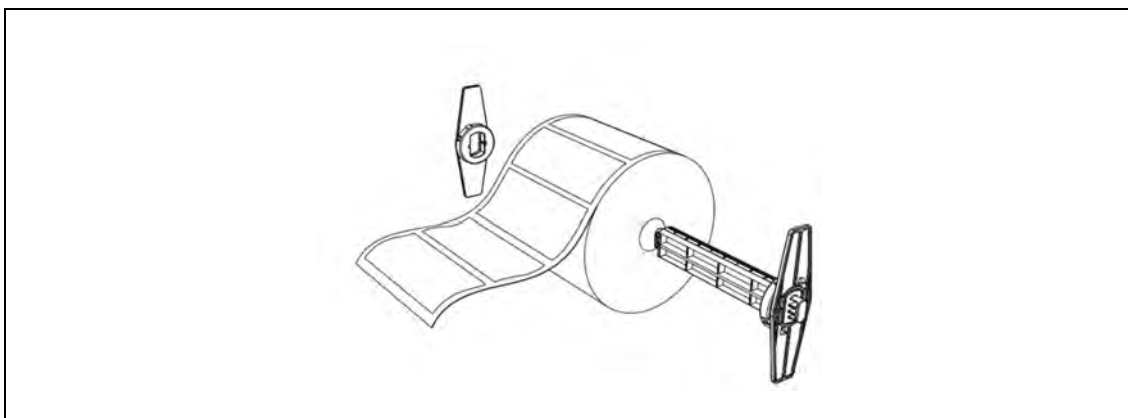
7.1 PREPARANDO PARA IMPRIMIR

- 1) Coloque a impressora em uma superfície plana e segura
- 2) Certifique-se de que a impressora esteja desligada
- 3) Conecte o cabo USB ou Serial RS-232 na impressora
- 4) Conecte o cabo da Fonte na impressora, e depois conecte a fonte na rede elétrica

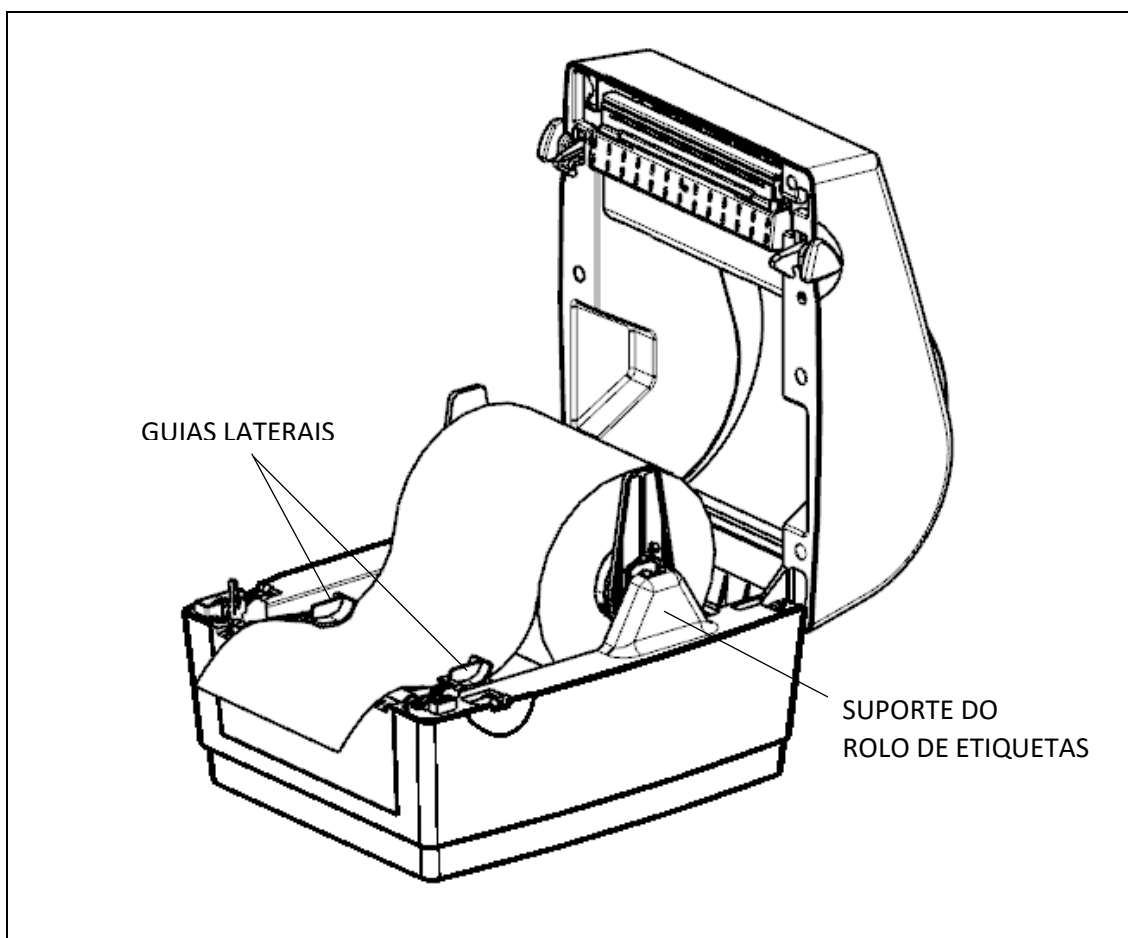


7.2 INSTALANDO O ROLO DE ETIQUETAS

- 1) Insira o eixo no rolo de etiquetas, e centralize os dois batentes laterais.



- 2) Abra a tampa da impressora puxando as travas, localizadas nas suas laterais.
- 3) Coloque o rolo de papel já montado no eixo, no suporte da impressora.
- 4) Deslize os guias laterais para que toquem nas bordas da etiqueta.



7.3 SOFTWARE UTILITÁRIO: “L42DT UTILITY”

Este software utilitário permite realizar diversas configurações na impressora L42DT, atualizar firmware, enviar comandos, carregar imagens em sua memória, etc. Neste manual, será abordado somente a primeira aba: “**Config. da Impressora**”

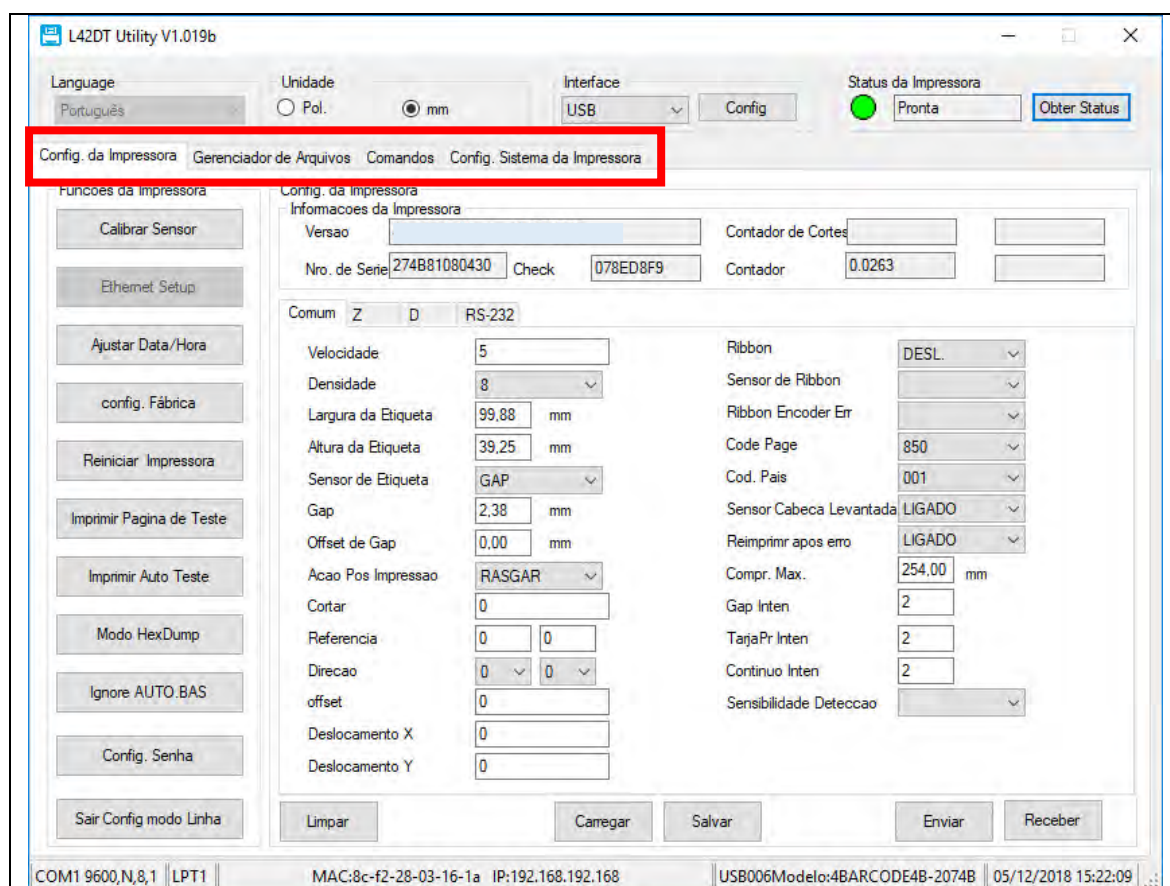
- 1) Clique no arquivo “**L42DT Utility**” e abra o software.
- 2) Existem 4 abas, que permitem ajustar e enviar comandos à impressora:

Config. da Impressora

Gerenciador de Arquivos

Comandos

Config. Sistema da Impressora



7.3.1 CONFIGURANDO O TIPO DE SENSOR

- A) Ligue a impressora e conecte-a na porta USB do computador.
- B) Em “Interface”, selecione “USB”, e clique em “Receber”.
- C) Na aba “Comum” Selecione o tipo de Sensor que será utilizado:
 - Em “Sensor de Etiqueta”, escolha a opção que melhor se adequa ao material que será utilizado:
 - GAP:** quando existe um espaçamento entre as etiquetas
 - Tarja Preta:** tarja preta no verso das etiquetas
 - Contínuo:** neste caso o rolo de etiquetas é contínuo, não possui nenhuma demarcação entre as etiquetas.
 - Depois de selecionar o tipo de sensor, clique em “Enviar”, para salvar na impressora.

The screenshot shows the 'Comum' (Common) configuration tab for the ELGIN printer. The 'Sensor de Etiqueta' (Label Sensor) dropdown menu is open, showing four options: 'GAP', 'Tarja Preta', 'Contínuo', and 'BASGAP'. The 'GAP' option is selected. Other settings visible include:

- Velocidade: 5
- Densidade: 8
- Largura da Etiqueta: 99.88 mm
- Altura da Etiqueta: 39.25 mm
- Offset de Gap: (empty)
- Acao Pos Impressao: (empty)
- Cortar: 0
- Referencia: 0
- Direcao: 0
- offset: 0
- Deslocamento X: 0
- Deslocamento Y: 0
- Ribbon: DESL.
- Sensor de Ribbon: (empty)
- Ribbon Encoder Err: (empty)
- Code Page: 850
- Cod. Pais: 001
- Sensor Cabeca Levantada: LIGADO
- Reimprimir apos erro: LIGADO
- Compr. Max.: 254.00 mm
- Gap Inten: 2
- TarjaPr Inten: 2
- Contínuo Inten: 2
- Sensibilidade Deteccao: (empty)

Para outras configurações, veja as descrições a seguir:

Funcoes da Impressora		
Calibrar Sensor	CALIBRAR SENSOR	Calibra o sensor especificado na impressora, para reconhecer corretamente a etiqueta utilizada
Ethernet Setup	ETHERNET SETUP	Indisponível para L42DT
Ajustar Data/Hora	AJUSTAR DATA/HORA	Sincroniza data e hora da impressora com o PC
config. Fábrica	RESET (CONFIG. FÁBRICA)	Reseta a impressora para as configurações de fábrica
Reiniciar Impressora	REINICIAR IMPRESSORA	Reinicia a impressora
Imprimir Pagina de Teste	IMPRIMIR PAGINA DE TESTE	Imprime uma página de teste
Imprimir Auto Teste	IMPRIMIR AUTO TESTE	Imprime a configuração interna da impressora
Modo HexDump	MODO HEX DUMP	Neste modo, imprime os comandos de impressão.
Ignore AUTO.BAS	IGNORE AUTO.BAS	Ignora um programa "Auto.BAS"
Config. Senha	CONFIG. SENHA	Indisponível para L42DT
Sair Config modo Linha	SAIR CONFIG MODO LINHA	

7.4 CALIBRAÇÃO DE ETIQUETAS

Este procedimento é necessário sempre que uma etiqueta for utilizada pela primeira vez na impressora L42 DT, ou quando uma etiqueta com altura diferente da anterior for utilizada.

Antes de calibrar, certifique-se de que a impressora está configurada para o tipo de sensor (**Sensor de Etiqueta**) correto, conforme descrito no capítulo 7.3.1.

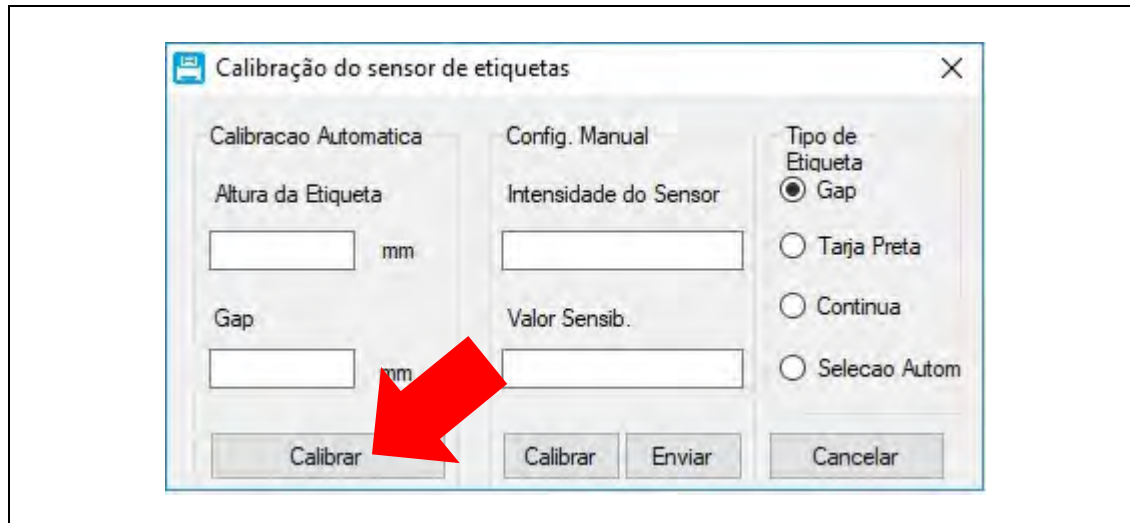
Existem duas formas de calibrar a L42DT:

Através do botão FEED:

Ligue-a mantendo o botão pressionado, e somente solte quando o LED começar a piscar na cor vermelha. Algumas etiquetas avançam automaticamente.

Através do software utilitário “L42DT UTILITY”:

- Na aba “**Config da Impressora**”, clique em “**Calibrar Sensor**” .
- Na janela que se abre, clique em: “**Calibrar**”. Algumas etiquetas avançarão automaticamente.



8. INSTALAÇÃO DE SOFTWARE E DRIVER

Para instalar o software e o driver de Windows, consulte o CD que acompanha a impressora L42 DT, ou acesse o site: automacao.elgin.com.br , para encontrar as versões mais atuais disponíveis para download.

9. LIMPEZA

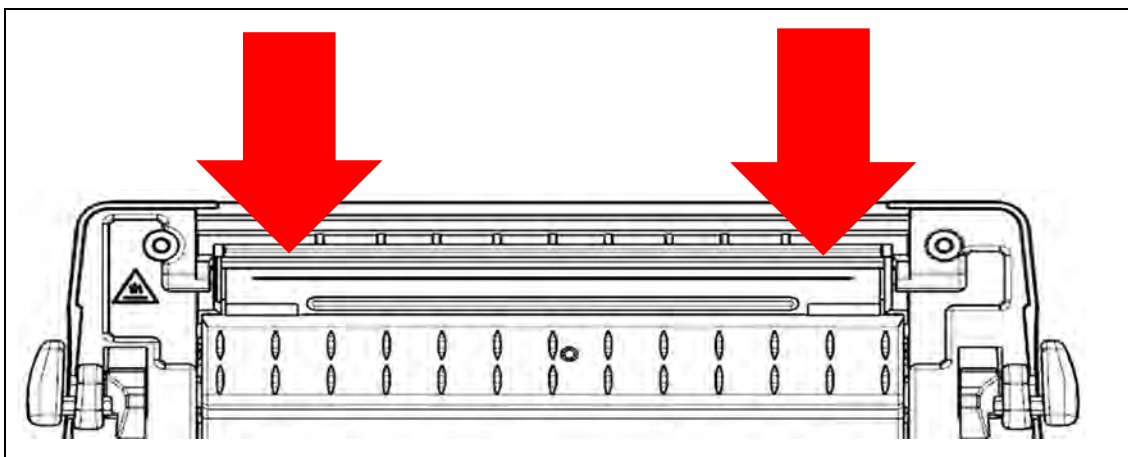


A limpeza da cabeça de impressão deve ser efetuada sempre antes de instalar um novo Rolo de Etiquetas, ou quando a qualidade de impressão estiver ruim ou muito clara. Nunca utilize objetos pontiagudos ou abrasivos para limpá-la. A cabeça de impressão é sensível à eletricidade estática, evite tocá-la diretamente. Nunca use estilete ou objetos cortantes para limpar o rolo de borracha.

9.1 LIMPANDO A CABEÇA DE IMPRESSÃO E O ROLO DE BORRACHA

Desligue a impressora, aguarde 2 minutos até que a cabeça de impressão esfrie. Abra a tampa e remova o Rolo de Etiquetas.

Utilizando algodão levemente umedecido com álcool isopropílico, limpe a superfície da cabeça de impressão na linha onde estão localizados os micro-aquecedores, conforme mostrado na figura a seguir.



Depois limpe o rolo de borracha, girando-o com as mãos para que toda sua superfície seja limpa (NUNCA utilize nenhum objeto pontiagudo ou cortante).

9.2 LIMPANDO A IMPRESSORA

O interior da impressora pode ser limpo com um jato de ar (nunca direcione o jato de ar para a cabeça de impressão), ou também com um pincel limpo e macio, para remover o acúmulo de pó ou resíduos do próprio rolo de etiquetas.

Pode-se utilizar também um pano que não solte fiapos, levemente umedecido com água, para limpar toda a impressora, com exceção da cabeça de impressão e o rolo de borracha.

10. DEFEITOS E SOLUÇÕES FREQUENTES

Sintoma	Possíveis Causas / Soluções
Má qualidade de impressão.	<p>Cabeça de impressão ou rolo de borracha sujos: Limpe-os com o Algodão levemente umedecido com álcool isopropílico.</p> <p>Temperatura(densidade) muito baixa: Configure no software a temperatura ou densidade para um valor maior.</p>
Etiquetas em branco avançam, e nada é impresso.	O Rolo de etiquetas pode ter sido instalado de forma errada, ou a impressora não está calibrada. Ou ainda, o tipo de sensor (media sensor) pode ter sido selecionado de forma incorreta.
Um pouco de etiqueta avança, mas nada é impresso e o Led pisca VERMELHO.	
A posição de impressão vai mudando ao longo do trabalho de impressão.	A impressora não está calibrada. Verifique o capítulo: CALIBRAÇÃO DE ETIQUETAS.
A posição de impressão nunca ocorre dentro do espaço da etiqueta.	
Ao enviar uma impressão através do software, a impressora não se movimenta.	<p>O cabo de comunicação pode estar mal encaixado: verifique as conexões no computador e na impressora</p> <p>Os parâmetros da porta serial (caso esta interface esteja sendo utilizada) podem estar diferentes: verifique as configurações da porta serial no software e a configuração da impressora, através do Auto-Teste (veja o capítulo: FUNÇÕES DO BOTÃO “FEED”).</p>

11. APÊNDICES

11.1 PINAGEM DO CABO SERIAL

Conector DB9 Macho - Impressora		Conector DB9 Fêmea - PC	
Pino	Sinal	Pino	Sinal
2	RXD	2	TXD
3	TXD	3	RSD
5	Ground	5	Ground
6	DSR	6	RST
8	CTS	8	RST1

ELGIN

Serviço de Atendimento ao Consumidor

Grande São Paulo: 11 3383 5989

www.elgin.com.br